

---

## Lämmönjakohuoneen asbesti- ja haitta-aine kartoitus

Kartoitus perustuu asiakirjatietoihin, aistinvaraisiin havaintoihin ja kokemusperäiseen tietoon. Laboratorioanalyysiä ei ollut tarvetta.

Kohde:

Kiuruveden Kiurusoppi I

Museokatu 15, 74700 KIURUVESI

---

## 1 Yleistä

### 1.1 Kohde

Kiuruveden Kiurusoppi I  
Museokatu 15, 74700 KIURUVESI

### 1.2 Tilaaja

Kartoituksen tilasi Kiinteistö Osakeyhtiö Kiurunkulman puolesta Osmo Jauhiainen

### 1.3 Kartoituksen ajankohta ja tekijät

**Tutkimusajankohta: 31.01.2024**

Mika Blinnikka

### 1.4 Toimeksianto

Toimeksiantona oli kartoittaa lämmönjakohuoneen asbestipitoiset materiaalit.

### 1.5 Kartoituksen rajaukset

Kartoitus rajattiin kyseiseen tilaan.  
Kartoitusta voi käyttää vain siihen kohdistuvissa toimenpiteissä

---

## 1.6 Yhteenveto

Yhteenveto lämmönjakohuoneen pinnoitteista:

Rakennusajankohdan lattiatasoiteissa ei Työterveyslaitoksen julkaisun "Asbesti rakennusmateriaaleissa" mukaan ole käytetty asbestia.

Lattiapinnoitteena oleva muovimatto ei sisällä asbestia.

Lämmönjakohuoneessa ei havaittu kreosoottia (PAH- yhdisteet) sisältäviä materiaaleja kuten kivihiilipikeä tai kreosoottitervallä käsiteltyjä rakennuspapereita ja -pahveja.

Lämmönjakohuoneessa ei havaittu PCB-yhdisteitä sisältäviä materiaaleja kuten saumaussmassoja.

Mikrobivaurioita ei lämmönjakohuoneessa havaittu.

Käytettyjen materiaalien, esim maalien raskasmetallipitoisuutta ei tutkittu koska maaleja ei poisteta.

Putkistojen eristeet ovat pinnoitettuja mineraalivillaeristeitä.

Ilmanvaihtokanavina havaittiin pyöreää kierresaumakanavaa, saumamassoja ei havaittu.

Lämpöputkiston laippatiivisteissä saattaa olla asbestipitoinen tiiviste.

## 2 Kohdekuvaus ja kartoitettavat tilat

Rakennusvuosi: 1984

Rakennustyyppi: Rivitalo

Kerrosuku: 1

Lämmitysmuoto: Kaukolämpö

Ilmanvaihto: Koneellinen

### Lämmönjakohuone 6 m<sup>2</sup>

Seinä: Maali

Lattia: Muovimatto

Katto: Maali

Katto ja seinät verhottu kipsilevyllä

---

## 3 Kartoitus

Kartoituksessa käytettiin omien kuvastojen ja tiedostojen lisäksi Rakennustietosäätiön "Asbestipitoiset tarvikkeet" -luettelo sekä Työterveyslaitoksen julkaisun "Asbesti purku - ja huoltotöissä 1993" osaa "Asbesti rakennusmateriaaleissa".

### 3.2 Kartoituksen lopputulos

### 3.3 Yleiskuvat

Katso kuvat 1-3

*Iisalmi*



---

Mika Blinnikka, Susirajan Kontrolli Oy, Ins (AMK)  
1.2.2024

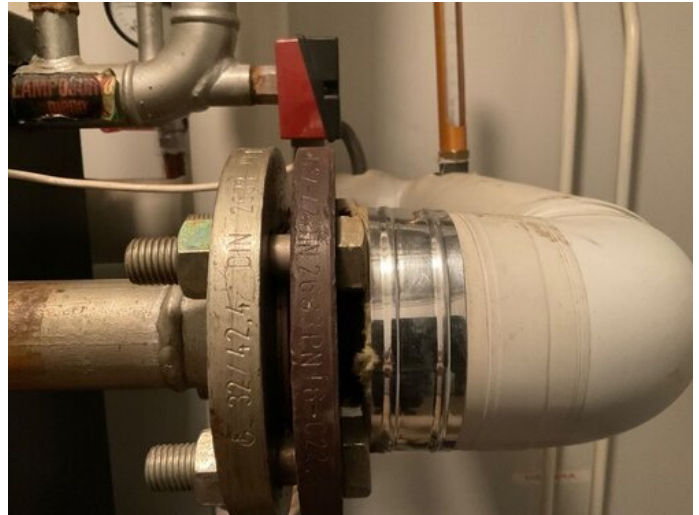
### 3.4 Liitteet

1. Kuvaliitteet
2. Kartoitusmenetelmä ja viranomaisohjeet

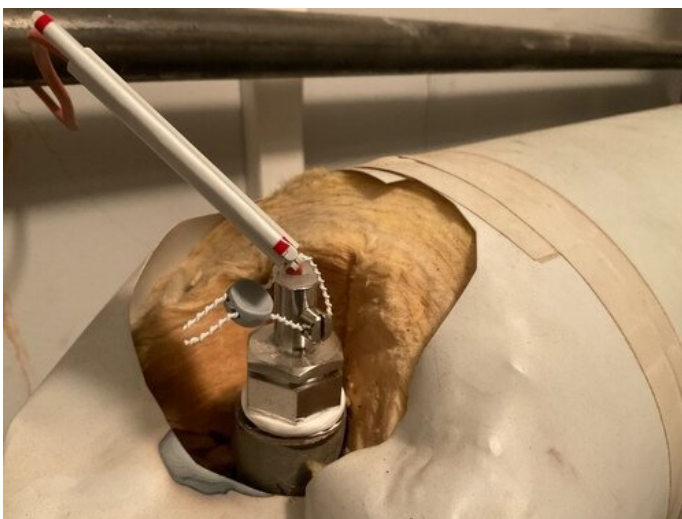
## Kuvaliitteet



**Kuva 1** Seinien ja katon verhouksena on käytetty kipsilevyä.



**Kuva 2** Lämpöputkiston laippatiivisteissä ( 6 kpl) saattaa olla asbestipitoinen tiiviste.



**Kuva 3** Putkistojen eristeet ovat pinnoitettuja mineraalivillaeristeitä.

## Kartoitusmenetelmä

---

Kartoitus perustuu asiakirjatietoihin, aistinvaraisiin havaintoihin ja kokemusperäiseen tietoon.

Kartoituksessa käytettiin omien kuvastojen ja tiedostojen lisäksi Rakennustietosäätiön "Asbestipitoiset tarvikkeet" -luetteloja sekä Työterveyslaitoksen julkaisun "Asbesti purku – ja huoltotöissä 1993" osaa "Asbesti rakennusmateriaaleissa".

## Viranomaisohjeet

---

Raportissa on esitelty asbestin ja haitallisten aineiden esiintyminen. Rakennuttajan tehtävänä on määrittellä kohteessa tarvittavat haitta-aine / asbesti purkutoimet.

Asbesti:

Jos rakennuksen purkutyössä löydetään rakenteista asbestipitoisia materiaaleja ja niitä tullaan työstämään tai purkamaan, tulee työ suorittaa asbestityönä asbestinpurkuvaltuutuksen omaavan yrityksen tai yhteisön toimesta.

Asbestipurkutyössä on noudatettava:

Laki eräistä asbestipurkutyötä koskevista vaatimuksista 684/2015 ja VNa asbestityön turvallisuudesta 798/2015.

Purkutyötä koskee myös Ratu 82-0347 -kortti Asbestia sisältävän rakenteiden purku 10/2009.

Asbestipitoisen jätteen käsittely Jätelain 646-666, 1.5.2012 mukaan.

Lisäksi on noudatettava paikallisen ympäristökeskuksen, Itäisen Työsuojelupiirin päätöksiä ja viranomaisohjeita.

Asbestipurkajan tulee toimittaa tiedot rakenteisiin jätetyistä tai löydetyistä uusista asbestipitoisista materiaaleista purkutyön tilaajalle.

Haitta-aineet:

PCB tai LYIJYÄ sisältävien materiaalien purkamisessa noudatetaan Ratu 82-0381 ohjekorttia.

Kosteus- ja mikrobivaurioituneiden rakenteiden purkaminen tehdään Ratu 820383 kortin mukaan.