

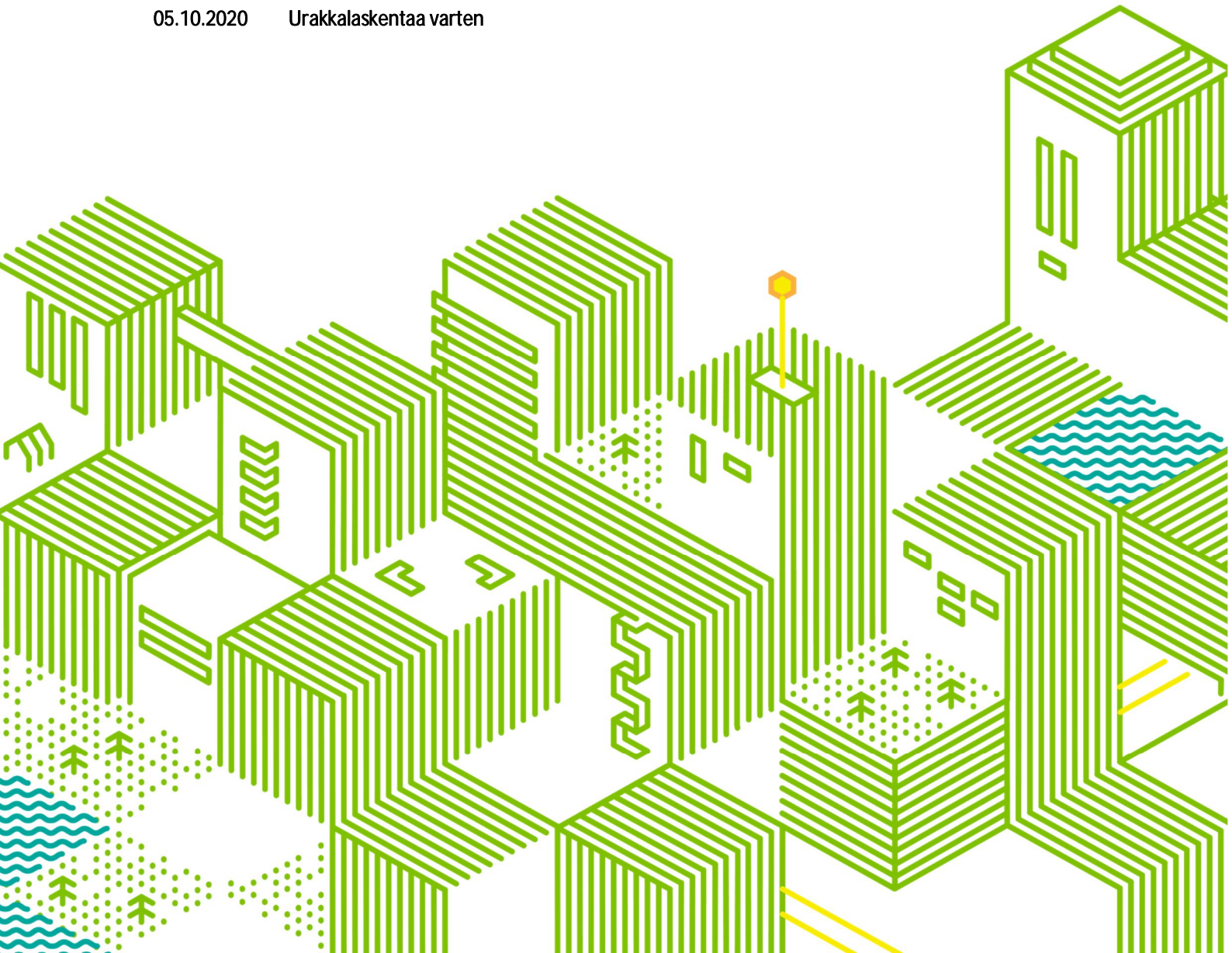
Työturvallisuusliite

Kivelänhaka asuinkerrostalon purku-urakka

Työturvallisuusliite

- Turvallisuusasiakirja
- Turvallisuussäännöt
- Menettelyohjeet

05.10.2020 Urakkalaskentaa varten



Sisältö

1	Yleistä	2
1.1	Työturvallisuusliitteen tarkoitus	2
1.2	Kohteen kuvaus	2
1.3	Turvallisuuskoordinaattori	2
2	Turvallisuusasiakirja	2
2.1	Kohteen tyypilliset työturvallisuusriskit	2
2.2	Kohteen tyypillisiä työturvallisuusriskejä sisältäviä työvaiheita ovat	3
2.3	Turvallisuusasiakirjan ylläpito	3
3	Turvallisuussäännöt	3
3.1	Rakennuttajan tavoitteet työturvallisuudessa	3
3.2	Turvallisuustaso ja sen seuranta	4
3.3	Osapuolten hyväksyntää edellyttävien turvallisuussuunnitelmien käsittely	4
3.4	Töiden yhteensovitus ja työsuojelu	4
3.5	Lupien tarkastus	5
3.6	Perehdyttäminen ja työhönopastus	5
3.7	Työmaasuunnitelma	6
3.8	Käyttäjän turvavaatimukset	6
3.8.1	Ilmoitusmenettely	6
3.8.2	Jakelukatkokset	7
3.8.3	Kulkurajoitukset	7
4	Menettelyohjeet	7
4.1	Yleistä työn suorituksesta	7
4.2	Työmaahuolto ja rakennusjäte	7
4.3	Purkutyöt ja -suunnitelma	7
4.4	Tukirakenteet ja telineet	8
4.5	Rakennustyövälineet	8
4.6	Työnaikaiset rakenteet ja asennukset	8
4.7	Työaikataulu	8
4.8	Purkutyöalueen työmaajärjestelyt	8
4.9	Maalien, pohjustusaineiden, pinnoitteiden yms. käyttö	8
4.10	Palosuojelu	8
4.11	Melun ja värinän rajoittaminen	9
4.12	Pölyn leviämisen estäminen	9
4.13	Putoamissuojaus	10
4.14	Kulkutiet	10
4.15	Terveydelle vaaralliset aineet	10
4.16	Väliaikaiset tuennat	10
4.17	Rakennusalueella sijaitsevat vanhat kaapelit ja putkijohdot	11
4.18	Työmaan aitaaminen	11
4.19	Rakennuksessa työskentelevien suojaus	11
4.20	Vesivuodot	11
4.21	Elementtien purkaminen	11
4.22	Sähkötekniset turvamääräykset	11

5.10.2020

1 Yleistä

1.1 Työturvallisuusliitteen tarkoitus

Tämä työturvallisuusliite on rakennustyön turvallisuudesta annetun Valtioneuvoston asetuksen 205/2009 mukainen rakennustyön suunnittelua ja valmistelua varten laadittu työturvallisuusasiakirja.

Työturvallisuusliite sisältää lisäksi rakennuksen käytöstä rakennustyölle asetetut turvallisuusvaatimukset. Urakoitsijan on otettava kaikessa toiminnassaan huomioon VNa 205/2009 mukaiset velvoitteet.

Valtioneuvoston asetus VNa 2019/1267 on astunut voimaan 1.1.2020 (rakennusalaan koskevat puupöly, kvartsipöly, dieselpäästöt). Urakoitsijan on huomioitava omissa työturvallisuussuunnitelmissa asetukseen liittyvät riskikartoitukset ja suunnitelmat.

Tämä asiakirja käsittelee hankkeen erityisiä työturvallisuusriskejä aiheuttavia olosuhteita ja tekijöitä.

1.2 Kohteen kuvaus

Rakennuskohde käsittää Keuruun Vuokra-asunnot liikelaitoksen asuinkerrostalon purkutyöt osoitteessa Otonkaarre 4, 42700 Keuruu.

Hankkeen laajuus ja töiden sisältö on kuvattu tarkemmin tarjouspyyntöasiakirjoissa.

Kohde on turvallisuuden kannalta haasteellinen, koska urakka-alue rajoittuu toisesta päästä toiminnassa oleviin asuinkiinteistöihin ja Otonkaarteeseen kautta kuljetaan muihin kiinteistöihin.

1.3 Turvallisuuskoordinaattori

Hankkeen turvallisuuskoordinaattori nimetään myöhemmin.

2 Turvallisuusasiakirja

2.1 Kohteen tyypilliset työturvallisuusriskit

Purkukohteen vieressä on käytössä olevia asuinkiinteistöjä, joten asukkaiden liikennöinti kadulla sekä työmaa-alueen vieressä on otettava työmaan suunnittelussa huomioon. Naapurikiinteistöjen toiminnot eivät saa häiriintyä purkutöiden johdosta.

Hankkeen toteutuksessa päätoteuttajan tulee huomioida ainakin seuraavia vaatimukset esim.

- työmaa-alueen aitaaminen
- liikennöinti ja asukkaiden kulkuväylät
- viereisen lasten leikkipaikan toiminta
- taloteknisten järjestelmien toimiminen naapurikiinteistöissä purkutöiden aikana, ml. sähkönsyötöt
- purkutöistä aiheutuvien haittojen minimointi töiden ajan, mm. pöly, melu
- purkujärjestys suunniteltava etukäteen erityisesti kantavien rakenteiden purku

5.10.2020

2.2 Kohteen tyypillisiä työturvallisuusriskejä sisältäviä työvaiheita ovat

- rakennusalueeseen rajoittuva liikennöinti
- purkutyöt
- kantavien rakenteiden purkutyöt
- haitta-aineiden purkutyöt
- betonin ja tiilen murskaus
- viereisen katualueen liikennöinti
- työskentely työkoneiden läheisyydessä
- sähkötekniset työt
- työskentely telineillä ja niiden alla
- putoamissuojaus (henkilöt ja materiaalit)
- kaivannot ja kuopat
- pölyä ja melua aiheuttavat työt
- maan alla olevat putkitukset ja johdot

Päätoteuttaja laatii työmaasuunnitelman, työturvallisuussuunnitelman, purkutyösuunnitelman sekä ympäristösuunnitelman ja ottaa niissä huomioon kohteen erityispiirteet. Suunnitelmissa on huomioitava myös kohteen riskit sekä niihin varautuminen. Päätoteuttaja luovuttaa kyseiset suunnitelmat tilaajalle ennen purkutöiden käynnistämistä kohteessa. Urakoitsijan täytyy selvittää ennen töiden aloitusta työmaa-alueella olevat putket, johdot ja kaapelit urakkaan kuuluvana.

2.3 Turvallisuusasiakirjan ylläpito

Turvallisuusasiakirja liitetään hankkeen jokaiseen urakka- ja aliurakkasopimukseen. Ko. urakan tilaajan on päivitettävä se sitä koskevilla tiedoilla.

Rakennushankkeen päätoteuttaja täydentää turvallisuusasiakirjan työmaan turvallisuussuunnitelmaksi pääurakkasopimuksen allekirjoittamisen jälkeen ja ennen purkutöiden aloittamista.

Suunnittelijoiden ja urakoitsijoiden tulee ilmoittaa rakennuttajan ja turvallisuuskoordinaattorin tietoon havaitsemistaan hankkeeseen liittyvistä riskeistä työturvallisuusliitteen päivittämiseksi.

Päätoteuttaja on velvollinen ilmoittamaan kirjallisesti rakennuttajalle turvallisuusasiakirjoissa havaitsemistaan puutteista sekä niiden muutos- ja päivitystarpeista.

3 Turvallisuussäännöt

3.1 Rakennuttajan tavoitteet työturvallisuudessa

Hankkeen turvallisuushallinnan tavoitteena on viedä rakennushanke läpi suunnitellusti siten, ettei siitä aiheudu vaaraa työntekijöille, käyttäjille, kolmansille osapuolille tai omaisuudelle sekä varmistaa, että hankkeesta ei aiheudu näille tarpeetonta haittaa.

Rakennuttajan tavoitteena on, että työmaalla ei tapahdu työtaturmia tai ns. läheltä piti-tilanteita.

Turvallisuushallinnan toimenpiteet on esitetty urakkasopimusasiakirjoissa ml. työturvallisuusliite sekä muissa rakennuttajan laatimissa asiakirjoissa.

Hankkeessa noudatetaan voimassa olevia viranomaissäädöksiä.

5.10.2020

Päätoteuttaja laatii sopimusasiakirjojen mukaiset turvallisuushallintaan liittyvät asiakirjat ja suunnitelmat.

3.2 Turvallisuustaso ja sen seuranta

Rakennuskohteessa noudatetaan työsuojelua koskevia lakeja, asetuksia ja määräyksiä, jotka päätoteuttajan tulee hankkia nähtäväksi työmaalle (esim. vakuutusyhtiön suojeleohjeet, Rakennus- ja korjaustyöt, Tulityöt, Katto- ja vedeneristystöiden tulityöt).

Päätoteuttaja suorittaa vähintään kerran viikossa koko työmaan kattavan työturvallisuustarkastuksen. Mittaus voidaan suorittaa MVR- tai TR-mittauksena. Poikkeamat on kirjattava ja niiden poistamiseen on määrättävä vastuhenkilö ja ajankohta milloin poikkeama on viimeistään korjattu. Korjaavat toimenpiteet on kuitattava suoritetuiksi.

Päätoteuttaja laatii työmaalle yhteiset turvallisuusohjeet ja turvallisuussuunnitelman, sekä vastaa, että jokainen omaan, sivu- tai alirakoitsijoiden henkilöstöön kuuluva samoin kuin rakennuttajan omia asennuksia tai töitä suorittava henkilö on perehdytetty työmaan turvallisuusohjeisiin ennen tuloaan työmaalle.

Päätoteuttaja huolehtii, että jokainen työmaalla työskentelevä urakoitsija nimeää oman turvallisuudesta vastaavan henkilön urakkasopimuksen tai viimeistään perehdytyksen yhteydessä.

Päätoteuttaja vastaa siitä, että urakoitsijoilla on asianmukaiset luvat ja kokemus hitsaus-, tuli-, sähkö- yms. töistä.

3.3 Osapuolten hyväksyntää edellyttävien turvallisuussuunnitelmien käsittely

Urakoitsijan tulee laatia tarjouspyyntöasiakirjoissa ml. työselitykset määrätty suunnitelmat.

Urakoitsijan laatimat piirustukset ja asiakirjat tulee riittävän ajoissa hyväksyttävä rakennuttajalla, pääsuunnittelijoilla, kyseisen alan erikoissuunnittelijoilla, viranomaisilla ja niihin sidoksissa olevilla muilla urakoitsijoilla.

Päätoteuttaja vastaa väliaikaisten rakenteiden kuten osastoivien suojaseinien ja tukirakennelmien suunnittelusta, rakentamisesta, ylläpidosta ja turvallisuudesta.

Päätoteuttajan on laadittava rakennusvaiheittain suunnitelma alueen rakennusaikaisesta käytöstä, jonka rakennuttaja hyväksyy. Suunnitelma on päivitettävä aina, kun työmaalla tapahtuu turvallisuuden kannalta olennaisia muutoksia. Suunnitelma voi samalla olla myös työmaasuunnitelma.

Urakoitsijan tulee informoida tilaajan, käyttäjän ja muiden naapurikiinteistöjen edustajia järjestelyistä ja toimenpiteistä, joilla voi olla vaikutusta näiden toimintaan tai asiakasturvallisuuteen.

3.4 Töiden yhteensovitus ja työsuojelu

Päätoteuttaja vastaa töiden yhteensovittamisesta ja työsuojeluorganisaatiosta sekä sivu- että alirakoitsijoiden välisestä työsuojeluyhteistyöstä sekä laatii työmaalle yhteiset turvallisuusohjeet ja -suunnitelmat.

Päätoteuttajan on otettava huomioon töiden järjestelyssä ja työvaiheiden ajoituksessa työturvallisuuden vaatimukset. Työaikataulut, suunnitelma työmaa-alueen järjestämisestä sekä muut työturvallisuuden varmistamiseksi tarvittavat ennakkosuunnitelmat on toimitettava rakennuttajalle ennen ao. työvaiheen aloitusta.

5.10.2020

Kullekin toteutusvaiheelle laaditaan omat suunnitelmat.

Urakoitsijan tulee ottaa huomioon, että purkutyömaa rajoittuu toiminnassa oleviin kiinteistöihin koko rakennustyön ajan. Työmaan vieressä sijaitsee lasten leikkipaikka, jonka turvallinen toiminta on otettava huomioon. Toimivista kiinteistöistä aiheutuu alueelle huomattavaa henkilö- ja tavara-liikennettä. Työ tulee suorittaa siten, että tarpeetonta haittaa tai häiriötä ei aiheuteta ympäristöön.

Urakoitsijan tulee varautua tarpeellisiin väliaikaisiin suojaustoimenpiteisiin (pöly, melu, kosteus) toiminnassa oleviin kiinteistöihin tai muihin käytössä oleviin tiloihin päin purkutöiden aikana ja huolehtia, että työmaa-alueen ulkopuolelle ei kulkeudu jätettä. Erityisesti purkutöistä ja murskauksesta aiheutuva pöly pitää saada poistettua esim. kastelemalla.

Työmaaliikenteen ja alueen liikennejärjestelyissä tulee noudattaa rakennuttajan kulloinkin antamia määräyksiä. Työmaaliikenne, tavarankuljetukset ja varastointi tulee suunnitella ja suorittaa siten, ettei niistä aiheudu haittaa tai vaaraa viereisten kiinteistöjen käyttäjille.

Viereisten kiinteistöjen toiminta ei saa keskeytyä tai tarpeettomasti häiriintyä purkutöiden vuoksi. Mahdollisista häiriöistä ja poikkeusjärjestelyistä tulee ilmoittaa ja sopia ennalta rakennuttajan kanssa.

Mikäli työmaakokouksia pidetään, niin kokouksissa käsitellään myös turvallisuusasiat ml. työturvallisuusmittauksien tulokset, tapaturmat ja läheltä piti tilanteet. Urakoitsija toimittaa viimeistään vuorokautta ennen työmaakokousta valvojalle kirjallisesti työmaavahvuus-, tapaturma- ja aikataulukuraportin.

3.5 Lupien tarkastus

Päätoteuttaja vastaa siitä, että kaikilla työmaalla työskentelevillä työntekijöillä on henkilön ja hänen työnantajansa yksilöivä kuvallinen tunnistekortti/kulkulupa. Pääurakoitsijan tulee ylläpitää ajan tasalla olevaa luetteloa työmaalla työskentelevistä työntekijöistä ja heidän tunnistekortteista/kulkuluvista.

Muiden urakoitsijoiden on annettava päätoteuttajalle ennen työvaiheen aloittamista omien ja ali-hankkijoidensa työmaalla työskentelevien työntekijöiden nimet ja sosiaaliturvatunnukset työmaalla tarvittavien kulkulupien hankkimiseksi.

Päätoteuttajan tulee estää asiattomien henkilöiden pääsy työmaalle.

3.6 Perehdyttäminen ja työhönopastus

Työntekijöiden perehdyttäminen kohteeseen ja sen erityisominaisuuksiin on erityisen tärkeää. Päätoteuttaja vastaa siitä, että kaikki työntekijät saavat riittävän perehdytyksen työmaahan ja kohteessa vallitseviin olosuhteisiin. Perehdytyksestä on tehtävä kirjallinen pöytäkirja jokaisen työmaalla työskentelevän kanssa. Päätoteuttaja vastaa siitä, että työmaalla työskentelevillä henkilöillä on asianmukaiset luvat ja kokemus hitsaus-, tuli-, sähkö- yms. töistä.

Kunkin urakoitsijan on järjestettävä suomen kieltä taitamattomien työntekijöiden käyttöön tarvittavan kielitaidon omaava henkilö. Perehdyttämisessä on korostettava kuvallisen henkilötunnisteen, kulkuluvan näkyvillä pitoa sekä työ- ja paloturvallisuusohjeiden noudattamista.

5.10.2020

3.7 Työmaasuunnitelma

Päätoteuttajan tulee laatia ja hyväksyttää suunnitelma työmaa-alueen järjestämisestä rakennuttajalla. Suunnitelmassa tulee esittää työmaajärjestelyihin liittyvät rakennusalueen rajoitukset, työmaa-aitaukset, työnaikaiset rakenteet, työ- ja varastoalueet, nostureiden, nostimien sekä hissien paikat, työmaaparakit, työnaikaiset kunnallistekniset liittymät, liikennejärjestelyt sekä hätäpoistumisreitit ja ensiaputarvikkeiden sijainti.

Työmaasuunnitelmassa tulee huomioida pelastus- ja paloajoneuvojen esteetön pääsy työmaan kaikkiin osiin koko rakennustyön ajan.

Työmaajärjestelyt on suunniteltava siten, että työturvallisuusnäkökohdat tulee otetuksi huomioon.

Suunnitelmaan tulee sisällyttää mm. seuraavia asioita:

- työnaikaiset rakennukset toimintoiheen ja sähkönjakelu
- työnaikaiset tiet ja liikkuminen urakka-alueella, nosto- ja suoja-alueet
- työjärjestys urakka-alueella
- väliaikaiset suojaseinät, aitaaminen ja ympäristön suojaus
- huolto- ja asiakasliikenteen järjestelyt
- liikennejärjestelyt ja liikenteen ohjaus
- paloturvallisuus ja ympäristön suojelu
- hätäpoistumisreitit ja kokoontumispaikka
- ensiapuvälineiden sijoitus
- palo- ja ympäristösuojeluvälineiden sijoitus
- jätehuollon järjestelyt

Pääurakoitsijan on pidettävä työsuunnitelma osasuunnitelmineen ajan tasalla ja alistettava työn jäljellä olevan osan tarkistetut suunnitelmat rakennuttajan tarkastettavaksi hyvissä ajoin ennen työvaiheiden alkamista.

Mikäli päätoteuttaja haluaa työnaikaiseen käyttöön urakka-alueen ulkopuolisia alueita, on tämän sovittava asiasta suoraan asianomaisen viranomaisen tai alueen haltijan kanssa.

Päätoteuttajan on sovittava viranomaisten kanssa yleiseen liikenteeseen liittyvistä seikoista kuten työmaaliittymistä.

Kullekin toteutusvaiheelle on laadittava oma työmaa-alueen käyttösuunnitelma.

3.8 Käyttäjän turvavaatimukset

3.8.1 Ilmoitusmenettely

Työsuorituksiin liittyviin poikkeuksellisiin toimenpiteisiin, melua, pölyämistä tai tärinää aiheuttaviin töihin sekä työmaan veden, lämmön tai sähkön jakelukatkoksiin, jotka saattavat aiheuttaa häiriöitä käyttäjän tiloissa on saatava ennalta rakennuttajan ja käyttäjän lupa.

Luvan saamiseksi on kunkin urakoitsijan otettava hyvissä ajoin yhteyttä päätoteuttajaan. Päätoteuttaja sopii rakennuttajan ja käyttäjän kanssa toimenpiteen suorituksesta. Toimenpiteet kohdistetaan sellaiseen aikaan ja suoritetaan sellaisina kokonaisuuksina, että niistä aiheutuu mahdollisimman vähän haittaa käyttäjälle ja ympäristölle.

5.10.2020

3.8.2 Jakelukatkokset

Purkutyöt on hoidettava siten, että käyttäjän toiminnassa olevissa tiloissa ei synny sähkön, veden tai lämmön jakelukatkoksia kuin välttämättömien liittymistöiden yhteydessä ja erikseen rakennuttajan ja käyttäjän kanssa sovitulla tavalla.

Ulkoalueen rakennustyöt on suunniteltava siten, että Otonkaarten liikenne voidaan ylläpitää koko työmaan ajan.

3.8.3 Kulkurajoitukset

Urakoitsijan tulee keskittää kaikki toiminnot työmaa-alueelle.

4 Menettelyohjeet

4.1 Yleistä työn suorituksesta

Urakoitsijoiden tulee käyttää työn suorituksessa työn luonteen vaatimaa ammattitaitoista työjohtoa ja työvoimaa.

Erikoisammattitaitoa vaativissa osasuorituksissa käytetään alan tuntevia, hyvän ammattitaidon omaavia työkuntia, aliurakoitsijoita ja -hankkijoita. Aliurakoitsijoiden ja -hankkijoiden tulee olla rakennuttajan hyväksymiä luotettavia alansa erikoisliikkeitä.

4.2 Työmaahuolto ja rakennusjäte

Päätoteuttajan on järjestettävä jätteiden ja jättemateriaalin lajittelua ja keräilyä varten riittävästi jäteastioita ja muita tarvittavia laitteita sekä huolehdittava niiden tyhjennyksestä. Mahdollisen ongelmajätteen kerääminen on organisoitava erikseen.

4.3 Purkutyöt ja -suunnitelma

Purkutyö on suunniteltava turvalliseksi. Purettaessa suuria kantavia rakenteita tai muuten vaarallisia kohteita on työ tehtävä pätevän henkilön välittömässä valvonnassa. Purkutöitä ei saa suorittaa ilman purkusuunnitelmaa.

Purkutöiden tekijän on laadittava purkutöistä purkutyösuunnitelma, jossa esitetään mm. purkujärjestys, purkumenetelmät, riskit ja niihin varautuminen sekä jätteiden käsittely ja niiden loppusijoituspaikat. Purkutyösuunnitelma on hyväksyttävä päätoteuttajalla, tilaajalla, päärakennesuunnittelijalla sekä tarvittaessa muilla suunnittelijoilla.

Päätoteuttaja säilyttää purkusuunnitelman työmaalla ja asettaa sen kaikkien nähtäville.

Purkutyössä on ryhdyttävä erityisiin toimenpiteisiin työntekijöiden putoamisen estämiseksi sekä putoavien ja kaatuvien esineiden aiheuttaman vaaran välttämiseksi. Purkutyötä varten on rakenteiden ja rakenneosien ominaisuudet, lujuus ja kunto selvitettävä siten, että työ voidaan tehdä turvallisesti ja aiheuttamatta haittaa työntekijän terveydelle. Työ on tehtävä sellaisessa järjestyksessä, että rakennelman sortuminen vältetään. Kantavia tai tukevia rakenteita ei saa purkaa ennen kuin riittävä tuenta tai sidonta on järjestetty. Välipohjia tai muita rakenteita ei saa purkutyön aikana kuormittaa siinä määrin, että turvallisuus vaarantuu.

Tavaroiden ja rakenneosien siirrot ja varastointi on järjestettävä siten, että niiden käsittelyn aiheuttamat vaaratekijät ovat mahdollisimman vähäiset.

5.10.2020

4.4 Tukirakenteet ja telineet

Päätoteuttaja vastaa tukirakenteiden suunnittelusta ja rakentamisesta. Viranomaisten niin vaatiessa, pääurakoitsijan tulee laadittua tukirakenteesta rakennepiirustukset ja hyväksyttää ne tarkastavilla viranomaisilla.

Päätoteuttaja vastaa, että työ- ja suojatelineet toteutetaan työmaalla VN:n 205/2009 lukujen 11 ja 12 mukaisesti, rakennustöiden turvallisuusmääräyksiä noudattaen. Telineistöissä käytetään telineeseen kiinnitettävää telinekorttia.

4.5 Rakennustyövälineet

Työvälineiden ja koneiden sekä muiden rakennusvälineiden tulee olla tarkoituksenmukaisia ja niiden tulee täyttää työturvallisuudelle asetetut vaatimukset.

4.6 Työnaikaiset rakenteet ja asennukset

Urakoitsijat vastaavat työnaikaisista rakenteista ja asennuksista urakka-asiakirjojen mukaisesti.

Päätoteuttaja suunnittelee ja toteuttaa väliaikaiset kulkutiet ja poistumistiet työmaa-alueella.

4.7 Työaikataulu

Työvaiheet on ajoitettava siten, että työt voidaan suorittaa turvallisesti ja aiheuttamatta vaaraa muille työmaan työntekijöille tai ympäristölle. Tuotannon kannalta kriittiset tehtävät on suunniteltava tarvittaessa paikka-aikakaavion avulla ja tuotannon häiriöihin on varauduttava riittävin peilivaroin.

4.8 Purkutyöalueen työmaajärjestelyt

Päätoteuttajan on suunniteltava työmaa-alueen käyttö siten, että tapaturman ja palovaaran sekä terveyden haitta ovat mahdollisimman vähäiset. Kullekin toteutusvaiheelle on laadittava omat suunnitelmat.

4.9 Maalien, pohjustusaineiden, pinnoitteiden yms. käyttö

Kukin urakoitsija vastaa siitä, että työmaalla noudatetaan voimassa olevia työntekijöiden suojaamista koskevia asetuksia ja määräyksiä.

Kukin urakoitsija toimittaa kaikista työmaalla käyttämistään materiaaleista käyttöturvallisuustiedotteet päätoteuttajalle.

Päätoteuttaja arkistoi käyttöturvallisuustiedotteet työmaalla.

4.10 Palosuojelu

Jokainen urakoitsija on velvollinen kiinnittämään erityistä huomiota paloturvallisuuteen ja toimimaan vastuualueella niin, että tulipalon vaaraa ei synny ja noudattamaan työmaalla voimassa olevia yleisiä ohjeita ja myöhemmin työmaalle laadittavia sekä viranomaisten ja vakuutusyhtiön antamia suojeluohjeita.

Päätoteuttajan tulee laatia työmaalla tehtäviä tulitöitä koskeva tulitöiden valvontasuunnitelma, jossa määritellään:

- tulitöistä vastaavat henkilöt ja heidän koulutuksensa

5.10.2020

- työmaan tulityölupakäytäntö
- tulitöitä koskevat turvatoimet kuten työtä edeltävät turvatoimet, työn aikaiset turvatoimet ja työn jälkeiset turvatoimet.

Tulitöitä tekeillä työntekijöillä on oltava tulityökoulutus ja sen osoittamiseksi tulityökortti.

Kukin sivu- ja aliurakoitsija ilmoittaa tulityökortin omaavat henkilöt päätoteuttajalle, joka antaa tulityöluvan kutakin tulityötä varten erikseen ja laatii luettelon kaikista tulityökortin omaavista henkilöistä ja luovuttaa listan rakennuttajan valvojalle.

Päätoteuttaja huolehtii työnaikaisesta palosuojauksesta, paloturvallisuudesta, alkusammuttimista ja työmaan yleispalovartiosta. Pääurakoitsija vastaa, että sen aliurakoitsijat noudattavat palosuojelusta ml. tulityöt ja niiden jälkivalvonta annettuja ohjeita ja määräyksiä.

Tulityötä suorittava urakoitsija huolehtii työkohteesta palosuojauksesta, määräysten mukaisen käsiammuttimien hankinnasta ja työnaikaisesta palovartiosta sekä jälkivartiosta.

Kaasu- ja nestekaasupullojen varastointi sisätiloissa on kielletty ja niiden sekä palavien nesteiden varastoinnista ja säilytyksestä on sovittava etukäteen paloviranomaisen ja rakennuttajan kanssa.

Tupakointi työmaalla on kielletty.

Tämän työsuojeluliitteen lisäksi tulee huomioida muissa urakka-asiakirjoissa esitetyt vaatimukset tulitöille ja tulityöluvulle.

4.11 Melun ja värinän rajoittaminen

Melua ja värinää aiheuttavia työmenetelmiä tulee mahdollisuuksien mukaan välttää. Pakottavissa tilanteissa melua ja värinää aiheuttavat työvaiheet on suoritettava niin, että niistä ei aiheudu vaaraa työmaalla työskenteleville henkilöille.

Työstä ympäristölle aiheutuvan melun osalta päätoteuttajan on huomioitava ja huolehdittava meluntorjuntalain mukaisesta ilmoitusvelvollisuudesta. Lisäksi urakoitsijoiden on huomioitava kaupungin tai kunnan järjestyssäännöt.

4.12 Pölyn leviämisen estäminen

Pölyä synnyttävissä työvaiheissa on käytettävä kohdepoistolla varustettuja laitteita ja tarvittaessa osastointia. Raskaissa purkutöissä pölyn leviämisen estämiseksi käytetään kastelua.

Pölyn kulkeutuminen työalueiden ulkopuolelle on tehokkaasti estettävä. Työmaan ulkopuolelle, katualueelle tai toimivien kiinteistöjen alueelle pöly ei saa päästä leviämään työmaalta. Tarvittaessa käytetään pihan kastelua pölyn estämiseksi.

Kemiallisten tekijöiden aiheuttamien vaarojen ehkäisemiseksi sekä pölyntorjunnassa on käytettävä riittävän tehokkaita paikallispoistolaitteita. Tarvittaessa työtilat on osastoitava ja käytettävä paine-eron toteuttavaa ilmastointijärjestelmää ja paine-eron aikaansaavia laitteita. Jos käytetään koneellisia paikallispoistolaitteita, ne on pidettävä toimintakunnossa. Laitteiden on toimittava niin, että työntekijöiden turvallisuudelle tai terveydelle ei aiheudu haittaa tai vaaraa. Jos työntekijöiden turvallisuuden ja terveyden kannalta on tarpeellista, paikallispoistolaitteet on varustettava valvontajärjestelmällä, joka ilmoittaa toimintahäiriöistä.

Purku- ja raivausjätteet tulee kuljettaa välittömästi pois työmaa-alueelta.

Päätoteuttaja huolehtii riittävästä, asianmukaisiin välinein tehdystä päivittäisestä siivouksesta.

5.10.2020

4.13 Putoamissuojaus

Kaikki rakentamisen yhteydessä esiintyvät kuilut ja muut aukot, joihin henkilöt tai tavarat saattavat pudota, on suojattava kansin tai kaitein, jotka on mitoitettu riittävän lujiksi huomioiden ympärillä tehtävät työt ja käytettävät laitteet.

Työmaa-alueella olevat kaivannot sekä isot montut pitää aidata ja estää siten niihin putoaminen.

Päätoteuttaja vastaa, että putoamissuojaus toteutetaan työmaalla rakennustöiden turvallisuusmääräyksiä noudattaen.

Erytistä huomiota on kiinnitettävä katolla ja telineillä työskentelyyn. Päätoteuttaja laatii työmaan putoamissuojassuunnitelman.

4.14 Kulutiet

Päätoteuttajan tulee huolehtia, että kulutiet ovat asianmukaisesti valaistut, turvalliset liikkua ja vapaat kaapeleista, letkuista, lumesta ja jäädästä.

4.15 Terveydelle vaaralliset aineet

Kohteeseen on tehty asbesti- ja haitta-ainekartoitus, josta yhteenvedona todetaan kohteessa olevan mm. putkieristeissä asbestia sekä elementtisaumojen sisältävän lyijyä. Tarkat haitta-ainemäärät ilmenevät purkukartoituksen raportointilomakkeelta sekä asbesti- ja haitta-ainekartoitusraportista.

Mikäli rakentamisen aikana alueella ilmenee aineita, joita on syytä epäillä terveydelle vaarallisiksi, asiasta ilmoitetaan rakennuttajan valvojalle ja ryhdytään välittömästi tarvittaviin suojatoimenpiteisiin.

Mikäli käytettävät tuotteet sisältävät terveydelle vaarallisia aineita, vastaa päätoteuttaja siitä, että niiden käytössä noudatetaan voimassa olevia työntekijäin suojaamista koskevia asetuksia ja määräyksiä.

Haitallisia aineita sisältävistä tuotteista päätoteuttaja hankkii työmaalle käyttöturvallisuustiedotteet, sekä säilyttää ne kansioituna työntekijöiden saatavilla. Päätoteuttajan on työnsuunnittelussaan minimoitava altistumisvaara haitallisille aineille sekä varauduttava toimenpiteisiin vahinkotilanteiden varalta.

Tällä työmaalla työhygieeniset mittaukset suoritetaan alustavasti silmämääräisesti ja aistihavainnoin. Jos työntekijöiden altistumista vaarallisille pölyille ja kemiallisille tekijöille ei voida muutoin luotettavasti arvioida, on työnantajan suoritettava mittauksia säännöllisesti ja aina kun olosuhteissa tapahtuu työntekijän altistumista lisäävä muutos. Mittaustuloksia on verrattava kemiallisista tekijöistä annettuihin raja-arvoihin. Vaaraa aiheuttavat tekijät on poistettava siten kuin niistä erikseen säädetään.

Pilaantuneiden maa-ainesten poistamiseen liittyvissä töissä on noudatettava erikseen annettavia työ- ja suojautumisohjeita.

4.16 Väliaikaiset tuennat

Elementtirakenteiden ja muiden rakenteiden väliaikaiset tuennat esitetään urakoitsijan laatimassa purkusuunnitelmassa tai muussa tuentasuunnitelmassa.

5.10.2020

4.17 Rakennusalueella sijaitsevat vanhat kaapelit ja putkijohdot

Päätoteuttajan tulee selvittää urakka-alueella sijaitsevien kaapeleiden, vesi- tai viemärijohtojen ja kaasuputkistojen sijainti.

4.18 Työmaan aitaaminen

Päätoteuttajan on aidattava rakennusalue viranomaisten määräyksiensä mukaan. Päätoteuttajan tulee asettaa yleisen turvallisuuden ja viranomaisten vaatimat työnaikaiset varoitusmerkit ja -valot tarkoitustaan vastaaville paikoille. Samoin päätoteuttajan tulee sopia viranomaisten kanssa mahdollisista liikennealueelle ja yleisille teille tulevista työnaikaisista liikennemerkkeistä.

Työmaa-alueella on käytettävä kuvallista henkilötunnistetta.

4.19 Rakennuksessa työskentelevien suojaus

Päätoteuttajan tulee eristää haitta-aineiden purkutyöalueet muista tiloista rakennuksen tarpeettoman likaantumisen ja terveydelle vaarallisten olosuhteiden estämiseksi sekä palo-, melu- ja kulkuturvallisuuden vuoksi.

4.20 Vesivuodot

Odottamattomien vesivuotojen sattuessa on välittömästi suljettava ko. verkosto ja ryhdyttävä toimenpiteisiin vesivahingon minimoimiseksi.

4.21 Elementtien purkaminen

Päätoteuttajan on huolehdittava, että työmaalle laaditaan kirjallisesti VNa 205/2009 49 §:n mukainen purkusunnitelma ja että suunnitelma hyväksytetään tilaajalla. Työmaan aluesuunnitelmassa tulee esittää työmaajärjestelyihin liittyvät rakennusalueen rajoitukset, työmaa-aitaukset, työnaikaiset rakenteet, työ- ja varastoalueet, nostureiden, nostimien sekä hissien paikat, työmaaparakit, työnaikaiset kunnallistekniset liittymät, liikennejärjestelyt sekä hätäpoistumisreitit, kokoontumispaikka ja ensiaputarvikkeiden sijainti.

4.22 Sähkötekniset turvamääräykset

Kaikkien sähköasennusten on täytettävä standardisarjan SFS 6000 vaatimukset. Kohdassa SFS 6000-7-704 on annettu erityisohjeet tilapäisistä sähköasennuksista rakennustyömailla. Sähkötyöiden työturvallisuudessa on noudatettava standardisarjan SFS 6002 (vuoden 2005 painos) vaatimuksia.

Päätoteuttaja laatii työmaalle määräysten edellyttämän työnaikaisen sähköistysuunnitelman.

Työmaan sähköistys on toteutettava siten, että sähköä voidaan ottaa ainoastaan vikavirtasuojilla varustetuista ao. määräykset täyttävistä jakokeskuksista tai muutoin käytettävä jatkojohdoissa / jatkojohdollisissa pistorasiakeskuksissa vikavirtasuojakytkimiä. Työmaakaapeloinnit on sijoitettava tai suojattava siten, että ne eivät ole alttiina mekaanisille vaurioille.

Erityisesti on kiinnitettävä huomioita siihen, että työmaasähköistyksissä käytettävät "pysyvät" jatkojohdot eivät tarpeettomasti ole lattioilla vaan asennetaan ripustettuina kattoon tai seinille.

Työmaan valaistus on toteutettava siten, että työmaan valaistus on riittävä työn turvalliseen suorittamiseen.

5.10.2020

Rajoitetaan asiattomien henkilöiden pääsy jännitteellisiin sähkötiloihin.

Työmaalle tuotavien sähkölaitteiden ja sähköjohtojen tulee olla hyväksytyjä ja toimintakuntoisia sekä turvallisuusmääräykset täyttäviä. Sähkölaitteille tulee suorittaa asianmukaiset käyttöönotto-tarkastukset sekä määräaikaistarkastukset.

Päätoteuttaja huolehtii siitä, että työmaalla toimivat henkilöt ovat saaneet yleisen turvallisuus-koulutuksen ja sen mukaan noudattavat turvaohjeita niin välineiden kuin työskentelytapojen osalta.

Sähkökytkennät

Sähkökytkentöjä saa tehdä ainoastaan henkilöt, joilla on siihen voimassaoleva pätevyys ja ammat-titaito.

Mahdolliset jännitekatkot on tehtävä siten, että ettei yleinen toiminta siitä johtuen vaarannu.

Piha-alueella on sähkölaitoksen ja puhelinoperaattoreiden maakaapeleita sekä muita kaapeleita, jotka on otettava huomioon maankaivu yms. töissä. Nykyisten kaapeleiden paikat on selvitettävä sijaintikartoista sekä peilaamalla.

Jyväskylä 05.10.2020

Tommi Forsberg

Sitowise Oy